

分布 黑龙江、河北；日本，欧洲。

污秀夜蛾 *Apamea anceps* (Denis et Schiffermüller) (图版XXX-29)

Noctua anceps [Denis et Schiffermüller], 1775, Schmett. Wien. p. 81. (奥地利)

Apamea anceps: Forster et Wohlfahrt, 1971, Schmett. Mitteleur. p. 130. ——Chen, 1985, Econ. Ins. Fn. China, Lep. Noct. 4: 26.

翅展 38—44mm。头、胸灰色杂黑褐色；前翅褐色杂灰色及黑褐色，基线、内线均双线黑色，后者波浪形，双线间均白色，剑纹短，环纹斜椭圆形，肾纹后端内突，中线、外线黑褐色，后者锯齿形，亚端线浅褐黄色波浪形，内侧在中褶与亚中褶有黑褐斑；后翅黄白带褐色；腹部褐色带灰色。雄蛾抱钩粗棘形，阴茎有一乳突形角状器（图 486）。

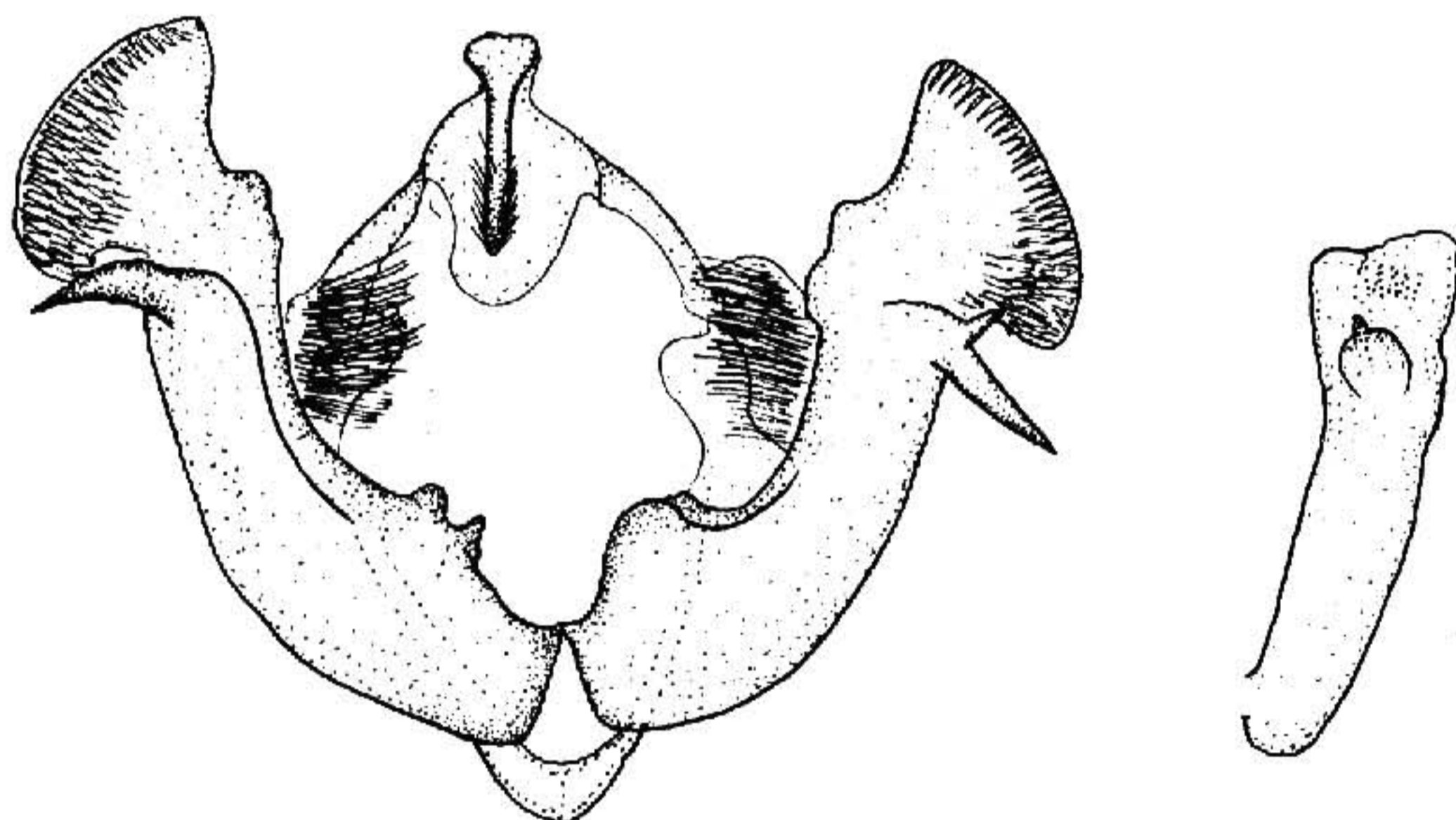


图 486 污秀夜蛾 *Apamea anceps* (Denis et Schiffermüller) ♂ 外生殖器

寄主 小麦、杂草。

分布 黑龙江、陕西；日本，朝鲜，亚洲西部，欧洲。

齿秀夜蛾 *Apamea cuneatoides* Poole (图版XXX-30)

Anapamea cuneatoides Poole, 1989, Lep. Cat. Fasc. 118 Noct. 1: 78. (日本)

Mamestra cuneata Leech, 1889, Proc. zool. Soc. Lond. p. 486. (preoccupied)

Apamea cuneata: Chen, 1985, Econ. Ins. Fn. China, Lep. Noct. 4: 30, pl. 3, fig. 56.

翅展 32mm。头、胸灰褐色；前翅褐色，基线、内线及外线均双线黑色，基线、内线波浪形，外线锯齿形，双线间均灰色，剑纹小，环、肾纹灰色，中线黑色波浪形，亚端线灰色，内侧衬黑褐色，前半有黑齿纹；后翅与腹部褐灰色。雄蛾抱钩短肥，阴茎短小，有一乳突形角状器（图 487）。